

กำหนดนโยบายและเป้าหมายของการพัฒนาส่วนงาน

มหาวิทยาลัยพะเยา

ปรัชญา (Philosophy)

ปณฺญาชวี เสฏฺฐชวี นาม (ปณฺญาชวี เสฏฺฐชวี นาม)

"ดำรงชีวิตด้วยปัญญาประเสริฐที่สุด" (A Life of Wisdom Is the Most Wondrous of All)

ปณฺธาน (Determination)

ปณฺญาเพื่อความเข้มแข็งของชุมชน (Wisdom for Community Empowerment)

วิสัยทัศน์ (Vision)

มหาวิทยาลัยสร้างปัญญา เพื่อนวัตกรรมชุมชน สู่สากล อย่างยั่งยืน

University to Create Wisdom for Sustainable Community Development with Innovations of International Standards

พันธกิจ (Mission)

- พัฒนากำลังคนที่มีสมรรถนะและทักษะแห่งอนาคต
- วิจัยและนวัตกรรมพัฒนาเศรษฐกิจสังคม และชุมชน
- บริการวิชาการด้วยองค์ความรู้และนวัตกรรม
- ทำนุบำรุงศิลปและวัฒนธรรมและสืบสานเอกลักษณ์ความเป็นไทย
- บริหารจัดการทันสมัยมีประสิทธิภาพ โปร่งใส และมีธรรมาภิบาล

อัตลักษณ์บัณฑิต (Student Identity)

- อัตลักษณ์ทางวิชาชีพ: มีคุณภาพและมีสมรรถนะตามมาตรฐานการศึกษา มาตรฐานวิชาชีพ และทักษะตามความต้องการอุตสาหกรรมอนาคต (New S-curve)
- อัตลักษณ์ทั่วไป: มีสุนทรียภาพ มีสุขภาพดี มีบุคลิกภาพดี

ค่านิยมองค์กร (Core Values)

- U (Unity): ทำงานร่วมกันเป็นหนึ่ง มุ่งสู่เป้าหมายเดียวกัน
- P (Professional): ทำงานอย่างมืออาชีพ เพื่อคุณภาพและมาตรฐาน

เป้าหมายการดำเนินงานตามพันธกิจ

พระราชบัญญัติมหาวิทยาลัยพะเยา พ.ศ. ๒๕๕๓ หมวด ๑ มาตรา ๖ ได้ระบุให้มหาวิทยาลัยพะเยา “ให้การศึกษ ส่งเสริม และพัฒนาวิชาการและวิชาชีพชั้นสูง ทำการสอนทำการวิจัย ให้บริการทางวิชาการแก่สังคม ให้โอกาสทางการศึกษาแก่ประชาชน และทำนุบำรุงศิลปและวัฒนธรรม เพื่อประโยชน์ต่อการพัฒนาชุมชน สังคม และประเทศชาติ” และด้วยความก้าวหน้าของเทคโนโลยีและการเปลี่ยนแปลงของบริบทสังคมไทย และสังคมโลก มหาวิทยาลัยพะเยาตระหนักถึงการผลิตกำลังคนที่มีคุณภาพและมาตรฐาน จัดการเรียนรู้ที่เน้นการพัฒนาผู้เรียน

ทุกช่วงวัยแบบบูรณาการมีผลงานวิจัยและนวัตกรรมที่ตอบโจทย์สังคมและนำไปใช้ประโยชน์ได้จริง เสริมสร้างความเข้มแข็งของชุมชน สังคมและประเทศชาติ จึงกำหนดเป้าหมายการดำเนินงานตามพันธกิจหลัก ๕ ด้าน ดังนี้

๑. พัฒนากำลังคนที่มีสมรรถนะและทักษะแห่งอนาคต
๒. วิจัยและนวัตกรรมพัฒนาเศรษฐกิจ สังคม และชุมชน
๓. บริการวิชาการด้วยองค์ความรู้และนวัตกรรม
๔. ทำนุบำรุงศิลปวัฒนธรรม และสืบสานเอกลักษณ์ความเป็นไทย
๕. บริหารจัดการทันสมัยมีประสิทธิภาพ โปร่งใส และมีธรรมาภิบาล

แนวคิดในการกำหนดแผนยุทธศาสตร์การพัฒนามหาวิทยาลัยพะเยา

ประจำปีงบประมาณ พ.ศ. ๒๕๖๘ - ๒๕๗๒

UP Vision

มหาวิทยาลัยสร้างปัญญาเพื่อนวัตกรรมชุมชน สู่สากล อย่างยั่งยืน

University to Create Wisdom for Sustainable Community Development
with Innovation of International Standards

ความเป็นอยู่ที่ดีทางสังคม Societal Well-being



จากวิสัยทัศน์ของมหาวิทยาลัยพะเยา “มหาวิทยาลัยสร้างปัญญา เพื่อนวัตกรรมชุมชน สู่สากล อย่างยั่งยืน” และจุดมุ่งเน้นตามเป้าหมายของการดำเนินงานตามพันธกิจที่กำหนดไว้ จะเห็นได้ว่า มหาวิทยาลัยมุ่งขับเคลื่อนให้เกิดความเป็นอยู่ที่ดีของชุมชน ผ่านการดำเนินการทั้ง ๕ พันธกิจ เพื่อให้บรรลุเป้าหมายของวิสัยทัศน์ของมหาวิทยาลัย ดังต่อไปนี้

๑. สร้างปัญญา เป็นจุดเริ่มต้นของการดำเนินงานในแต่ละพันธกิจ โดยมหาวิทยาลัยมีจุดมุ่งเน้นในการพัฒนาภาวะแวดล้อมที่เอื้อต่อการเรียนรู้ทุกช่วงวัยในสังคม อันจะทำให้ผลสัมฤทธิ์เป็นบุคคลในชุมชนที่มีทักษะของการเรียนรู้ตลอดชีวิต และองค์ความรู้ที่ได้รับการถ่ายทอดและนำไปสู่การเปลี่ยนแปลงที่ดีของชุมชน

๒. นวัตกรรมเพื่อสังคม เป็นประเด็นถัดมาของการดำเนินการ โดยมหาวิทยาลัยมุ่งเน้นให้เกิดการใช้องค์ความรู้ที่ได้จากชุมชน โดยขีดความสามารถของบุคลากรและชุมชน เพื่อให้บริการย้อนกลับสู่ชุมชน และพัฒนาต่อยอดเป็นนวัตกรรมเพื่อสังคม ที่สามารถแก้ปัญหาและส่งเสริมรายได้ในชุมชน อันนำมาสู่ผลลัพธ์ของการเปลี่ยนแปลง SROI ในชุมชน และการมีสุขภาวะที่ดีขึ้นของคนในชุมชน

๓. ความเป็นสากล เกิดจากการดำเนินการในขั้นตอนที่ ๑ และ ๒ ของมหาวิทยาลัยที่มีคุณภาพจนเป็นที่ยอมรับในระดับสากล โดยอาศัยผลของการจัดอันดับมหาวิทยาลัยจากมุมมองที่หลากหลาย เพื่อช่วยบ่งชี้การดำเนินงานอาทิ การดำเนินงานด้านการวิจัยที่เป็นที่ยอมรับจากการจัดอันดับ SCImago Impact Ranking การจัดอันดับจากผลการดำเนินงานบนฐาน SDG ของ THE Impact Ranking การจัดลำดับมหาวิทยาลัยโลก University World Ranking การเข้าถึงข้อมูลและการเป็นที่ยอมรับของมหาวิทยาลัยจาก Webometric Ranking และการดำเนินการที่ยั่งยืนบนพื้นฐาน Green Ecosystem จาก UI Green Ranking

๔. ความยั่งยืน มหาวิทยาลัยมุ่งเน้นผลของการดำเนินงานจากทั้ง ๓ ประเด็น เพื่อส่งเสริมให้เกิดการดำเนินการที่ยั่งยืนอย่างต่อเนื่องขององค์กรและการส่งมอบคุณค่าให้แก่ชุมชน โดยตั้งเป้าหมายของความยั่งยืน คือ การมุ่งสู่การเป็นองค์กรที่ดำเนินการบนฐานคาร์บอนเป็นศูนย์ (Carbon Neutral Organization)

การดำเนินการเพื่อมุ่งสู่ผลลัพธ์ตามประเด็นดังกล่าว อาศัยพันธกิจที่สำคัญทั้ง ๕ ประเด็นในการขับเคลื่อน ดังรายละเอียดต่อไปนี้



พระราชบัญญัติมหาวิทยาลัยพะเยา พ.ศ. ๒๕๕๓ หมวด ๑ มาตรา ๖ ได้ระบุให้มหาวิทยาลัยพะเยา “ให้การศึกษา ส่งเสริม และพัฒนาวิชาการและวิชาชีพชั้นสูง ทำการสอนทำการวิจัย ให้บริการทางวิชาการแก่สังคม ให้โอกาสทางการศึกษาแก่ประชาชน และทำนุบำรุงศิลปและวัฒนธรรม เพื่อประโยชน์ต่อการพัฒนาชุมชน สังคม และประเทศชาติ” และด้วยความก้าวหน้าของเทคโนโลยีและการเปลี่ยนแปลงของบริบทสังคมไทยและสังคมโลก มหาวิทยาลัยพะเยาต้องดำเนินพันธกิจในการผลิตกำลังคนที่มีคุณภาพและมาตรฐาน จัดการเรียนรู้ที่เน้นการพัฒนาผู้เรียนทุกช่วงวัยแบบบูรณาการมีผลงานวิจัยและนวัตกรรมที่ตอบโจทย์สังคมและนำไปใช้ประโยชน์ได้จริง เสริมสร้างความเข้มแข็งของชุมชน สังคมและประเทศชาติ จึงดำเนินยุทธศาสตร์ด้าน ๕ ด้าน ดังนี้

๑) ยุทธศาสตร์ด้านการเตรียมคนและเสริมสร้างศักยภาพคนให้มีสมรรถนะและทักษะแห่งอนาคต

เป้าประสงค์

๑. บัณฑิตมีคุณภาพ มีสมรรถนะตามมาตรฐานวิชาชีพตอบสนองต่อโลกการทำงานในอนาคต
๒. พัฒนากำลังคนตามศักยภาพสู่การยกระดับคุณภาพชีวิตและสังคมอย่างยั่งยืน
๓. นิสิตมีคุณภาพชีวิตที่ดี (Wellness & Happiness)

วัตถุประสงค์เชิงกลยุทธ์

(SO๑) พัฒนากำลังคนทุกช่วงวัย ด้วยระบบนิเวศการเรียนรู้ (Learning Ecosystem) ที่ยั่งยืน โดยใช้แนวคิดชุมชนเป็นฐาน (Community-based) สู่การเป็นพลเมืองโลก (Global Citizens)

การเปลี่ยนแปลงของบริบทสังคมไทยและสังคมโลก ความก้าวหน้าของเทคโนโลยีกับจำนวนประชากรวัยเรียนที่ลดลง และจำนวนผู้สูงอายุมากขึ้น รวมถึงสถานการณ์การระบาดของโรคอุบัติใหม่ การให้การศึกษาและการเรียนรู้กับคนทุกช่วงวัยเป็นเรื่องที่สำคัญ มหาวิทยาลัยตระหนักในคุณภาพของการศึกษาและคุณภาพคน ให้มีความสำคัญกับสังคมและการพัฒนาคนให้มีทักษะที่พร้อมและสมรรถนะแห่งอนาคต ปรับการบริหารจัดการเรียนการสอน ออกแบบการเรียนรู้ และนวัตกรรมการเรียนการสอนให้รองรับบริบทสังคมที่เปลี่ยนแปลงเพื่อการเรียนรู้ตลอดชีวิต (Lifelong Learning) ทั้ง upskill, reskill และ new skill และมีทักษะการใช้ชีวิตในสังคมที่เปลี่ยนแปลงตลอดเวลา และทักษะวิชาชีพ (soft skill & hard skill) ตรงตามความต้องการของสังคม และตลาดแรงงาน รวมทั้งความต้องการแรงงานของภาคอุตสาหกรรมอนาคต (New S-curve) ซึ่งเป็นอุตสาหกรรมเป้าหมายในการขับเคลื่อนเศรษฐกิจของประเทศในอนาคต (New Engine of Growth) ผลักดันให้ประเทศก้าวเข้าสู่สมดุของการพัฒนาที่ยั่งยืน (Sustainable Development Goals)

๒) ยุทธศาสตร์ด้านการสร้างงานวิจัยและนวัตกรรมพัฒนาเศรษฐกิจสังคมและชุมชน

เป้าประสงค์

มหาวิทยาลัยเพื่อการพัฒนาชุมชนเชิงพื้นที่ (Area-Based and Community Engagement University) ที่มีคุณภาพ ผลงานวิจัยและนวัตกรรมอยู่ในระดับสากล (World Ranking)

วัตถุประสงค์เชิงกลยุทธ์

(SO๒) ขับเคลื่อนชุมชนด้วยโมเดล BCG เพื่อให้เกิดผลิตภัณฑ์ผลงานวิจัยและนวัตกรรม และทรัพย์สินทางปัญญาที่สร้างรายได้ให้กับมหาวิทยาลัยและเครือข่ายชุมชนที่มีคุณภาพและเป็นที่ยอมรับในระดับสากล

มหาวิทยาลัยพะเยาได้รับการอนุมัติให้จัดการศึกษาในกลุ่ม ๓ มหาวิทยาลัยพัฒนาชุมชนท้องถิ่น หรือชุมชนอื่น (Area-Based and Community engagement) ดังนั้นจึงจำเป็นต้องอย่างยิ่งที่มหาวิทยาลัยต้องตระหนักในการสร้างศักยภาพของบุคลากรและชุมชนในการดำเนินงานวิจัยและสร้างนวัตกรรมเพื่อนำความรู้ที่ได้ไปใช้ในการขับเคลื่อนเศรษฐกิจ สังคม และคุณภาพชีวิตที่ดีของสังคมและชุมชนท้องถิ่น งานวิจัยและนวัตกรรมสนองต่อความต้องการของชุมชน สังคม และต่อภาคเศรษฐกิจในเชิงพาณิชย์อย่างเป็นรูปธรรม โดยเฉพาะอย่างยิ่งด้วยโมเดลเศรษฐกิจ BCG พัฒนาบุคลากรที่มุ่งสู่การทำวิจัยโดยเฉพาะมากขึ้นเพิ่มคุณภาพงานวิจัยมากขึ้น ส่งเสริมและสนับสนุนการทำวิจัยที่สมดุลที่ทำให้คุณภาพชีวิตของคนในชุมชนดีขึ้น ลดความเหลื่อมล้ำทางสังคม และสร้างความสามารถในการแข่งขันของประเทศ มหาวิทยาลัยต้องเป็นแหล่งความรู้ แหล่งถ่ายทอดความรู้สู่สังคม ก่อให้เกิดการพัฒนาทางเศรษฐกิจและสังคมของประเทศ แก้ไขความยากจนของประเทศ ส่งเสริมการนำผลงานไปสู่ประโยชน์เชิงพาณิชย์และสร้างรายได้ให้กับชุมชนเพื่อความเป็นอยู่ที่ดีทางสังคม (Societal Well-being) และเพิ่มขีดความสามารถในการแข่งขันของประเทศ ตลอดจนการนำมหาวิทยาลัยพะเยาเข้าสู่การสร้างผลงานวิจัย คุณภาพและการมีชื่อเสียงด้านวิชาการสู่การจัดอันดับมหาวิทยาลัยโลก (World Ranking)

๓) ยุทธศาสตร์ด้านการบริการวิชาการและสร้างสรรค์พื้นที่การเรียนรู้เพื่อความเป็นอยู่ที่ดีทางสังคม

เป้าประสงค์

๑. บริการวิชาการแก่สังคมและชุมชนให้มีความรู้ความสามารถ มีจิตสำนึกรักพื้นที่ มีคุณภาพชีวิตที่ดีและความเป็นอยู่ที่ดีทางสังคม

๒. มีแหล่งเรียนรู้และพัฒนาการเรียนรู้และศักยภาพของชุมชน สังคม ทุกช่วงวัย

๓. ผู้ประกอบการในพื้นที่มีศักยภาพในการแข่งขันสูงขึ้น เพื่อขับเคลื่อน พัฒนา และเปลี่ยนแปลงในระดับพื้นที่

วัตถุประสงค์เชิงกลยุทธ์

(SO๓) จัดการงานบริการวิชาการแก่สังคมและชุมชน พัฒนาพื้นที่การเรียนรู้ของสังคมและชุมชนทุกช่วงวัย (UP Learning Space) และวางระบบแลกเปลี่ยนเรียนรู้ถ่ายทอดองค์ความรู้สู่ชุมชน ให้มีคุณภาพชีวิตและความเป็นอยู่ที่ดีอย่างยั่งยืน

ด้วยเป้าหมายการพัฒนาที่ยั่งยืน (Sustainable Development Goals) และวัตถุประสงค์ของการจัดตั้งของมหาวิทยาลัยพะเยาคือ การให้โอกาสและกระจายโอกาสทางการศึกษาของประชากรในพื้นที่ มหาวิทยาลัยพะเยาได้รับการพัฒนาสู่การเป็นมหาวิทยาลัยสมบูรณ์แบบ (Comprehensive University) มีปณิธานแน่วแน่ “ปัญญาเพื่อความเข้มแข็งของชุมชน” มหาวิทยาลัยมีความมุ่งมั่นในการบริการวิชาการ ด้วยองค์ความรู้และนวัตกรรม การบริการวิชาการแก่สังคมและชุมชนให้มีคุณภาพชีวิตและความเป็นอยู่ อย่างยั่งยืน เป็นแหล่งเรียนรู้ สร้างความเข้มแข็งของชุมชน พัฒนาคุณภาพชีวิต การกินดีอยู่ดี สังคมเป็นสุข และการมีส่วนร่วมกับสังคม โดยเฉพาะอย่างยิ่งการกระจายความเจริญและการลดความเหลื่อมล้ำเพื่อความเป็นอยู่ที่ดีของสังคม การใช้ประโยชน์จากความโดดเด่นของพื้นที่ ความรู้ ภูมิปัญญาท้องถิ่น ศิลปะและวัฒนธรรมมาสร้างสรรค์และพัฒนาต่อยอดให้เกิดประโยชน์ทั้งด้านเศรษฐกิจ สังคมและสิ่งแวดล้อม โดยสามารถพัฒนาความสามารถในการแข่งขันของผู้ประกอบการท้องถิ่นได้ นอกจากนี้มหาวิทยาลัยยังมีการจัดพื้นที่ เพื่อเป็นแหล่งการเรียนรู้ Learning space/Learning center เพื่อชุมชนและสังคมทั้งในพื้นที่มหาวิทยาลัยและในพื้นที่ชุมชนเพื่อโอกาสของประชาชน

และชุมชนในการเข้าถึงแหล่งเรียนรู้ สังคมมีความเข้มแข็ง มั่นคง หลุดพ้นจากความแตกต่างและเหลื่อมล้ำ เกิดสังคมความสุข นอกจากนี้มหาวิทยาลัย ยังมีสถานบริการสุขภาพแก่ประชาชนทั้งโรงพยาบาลมหาวิทยาลัย และโรงพยาบาลทันตกรรม ที่สามารถให้บริการและดูแลสุขภาพชุมชน และส่งเสริมการพัฒนาสิ่งแวดล้อมเพื่อสุขภาพที่ดีและรองรับการเปลี่ยนแปลงโครงสร้างของประชากรสู่สังคมสูงวัย ตลอดจนการถ่ายทอดองค์ความรู้สู่ชุมชนท้องถิ่นเพื่อคุณภาพชีวิตที่ดีขึ้นและความเป็นอยู่ที่ดีทางสังคม (Societal Well-being) และด้วยนโยบายโมเดลเศรษฐกิจ BCG ที่จะทำให้เกิดการพัฒนาอย่างยั่งยืน

๔) ยุทธศาสตร์ด้านการทำนุบำรุงศิลปวัฒนธรรมเพื่อความเป็นไทยและเอกลักษณ์ของชาติ

เป้าประสงค์

๑. อนุรักษ์ พัฒนา ทำนุบำรุงศิลปวัฒนธรรมและภูมิปัญญาท้องถิ่น ที่ใช้โมเดลเศรษฐกิจ BCG เป็น platform ในการขับเคลื่อนมหาวิทยาลัยและชุมชนท้องถิ่นสู่การบรรลุการพัฒนาที่ยั่งยืน (SDGs) ร่วมกัน

๒. ยกระดับองค์ความรู้ทางศิลปวัฒนธรรมและภูมิปัญญาท้องถิ่นให้มีคุณภาพและมาตรฐานสูง สร้างสรรค์เชิงพาณิชย์ (Cultural Enterprise)

๓. ส่งเสริมการทำนุบำรุงศิลปวัฒนธรรมเพื่อความเป็นไทยและเอกลักษณ์ของชาติ ผ่านการดำเนินการของพิพิธภัณฑ์ศิลปกรรมพื้นถิ่น มหาวิทยาลัยพะเยา

วัตถุประสงค์เชิงกลยุทธ์

(SO๔) อนุรักษ์ พัฒนา ศิลปะและวัฒนธรรม และยกระดับทุนทางวัฒนธรรม ใช้องค์ความรู้ต้นทุนทางวัฒนธรรม ภูมิปัญญาท้องถิ่น เพื่ออธิบายความเป็นมากรอบแนวคิดทางประวัติศาสตร์ด้วยความตระหนักรู้ในศาสตร์โบราณ ผ่านโมเดล BCG เพื่อสร้างนวัตกรรมศิลปะและวัฒนธรรมท้องถิ่นสู่สากล และยกระดับเศรษฐกิจฐานรากสู่การเป็น Cultural Creative Economy เพื่อความเป็นอยู่ที่ดีของสังคม (Societal Well-being)

จังหวัดพะเยาเป็นจังหวัดในกลุ่มล้านนาตะวันออก มีประวัติศาสตร์ยาวนานตั้งแต่พุทธศตวรรษที่ ๑๖ ก่อนได้รับการจัดตั้งขึ้นเป็นจังหวัดที่ ๗๒ ของประเทศไทย ในปี พ.ศ. ๒๕๒๐ มีชื่อเดิมว่า เมืองภูกามยาว หรือ พยาว มีศิลปะเก่าแก่ และวัฒนธรรมท้องถิ่นที่มีลักษณะเฉพาะ รวมถึงสถานที่สำคัญ ทางศาสนา การใช้ประโยชน์จากความโดดเด่นของพื้นที่และชุมชน ด้านความรู้ ภูมิปัญญาท้องถิ่น ศิลปะและวัฒนธรรมมาสร้างสรรค์และพัฒนาต่อยอด และยกระดับองค์ความรู้ให้เกิดประโยชน์สร้างสรรค์เชิงพาณิชย์ ในด้านเศรษฐกิจ สังคมและสิ่งแวดล้อมอย่างยั่งยืน จะเป็นการดำรงรักษาไว้ซึ่งศิลปะและวัฒนธรรมของชาติ การทำนุบำรุง อนุรักษ์ พัฒนา สืบสานเอกลักษณ์ความเป็นไทย สร้างสรรค์และพัฒนาให้เป็นสมบัติของชาติ ปลูกฝังค่านิยมและวัฒนธรรมที่พึงประสงค์ ให้กับนิสิต บุคลากร ชุมชนและสังคม

๕) ยุทธศาสตร์ด้านการพัฒนาระบบบริหารจัดการที่ทันสมัย มีประสิทธิภาพ โปร่งใส และมีธรรมาภิบาล

เป้าประสงค์

๑. พัฒนาคุณภาพองค์กรเพื่อความเป็นเลิศ พัฒนาระบบบริหารงานที่ทันสมัย มีประสิทธิภาพ โปร่งใส และมีธรรมาภิบาล เพื่อเป็นองค์กรที่มีผลการปฏิบัติงานและการพัฒนาที่ดี มีประสิทธิภาพ (Good Performance Management and Development)

๒. พัฒนาระบบนิเวศสู่ความเป็นมหาวิทยาลัยดิจิทัล (Digital University) และการพัฒนาระบบข้อมูลเปิด (Open data) ในการเป็นมหาวิทยาลัยแห่งการเชื่อมโยงระดับโลก

๓. มุ่งสู่การเป็นมหาวิทยาลัยสีเขียวระดับโลกและองค์กรแห่งความยั่งยืนในอนาคตตามแนวทางการปลดปล่อยก๊าซเรือนกระจกสุทธิเป็นศูนย์ (Net-Zero Emissions)

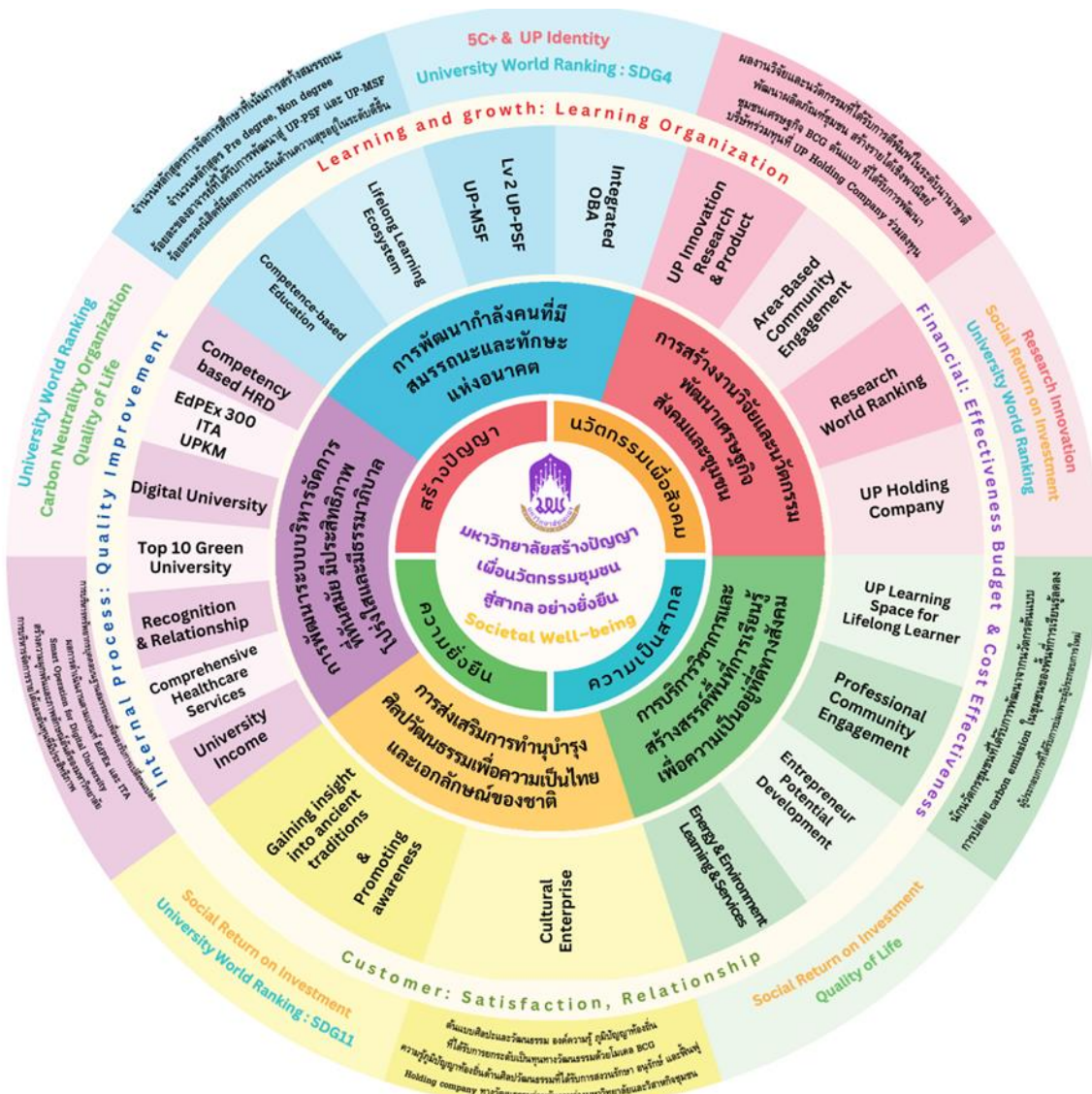
๔. การใช้ศักยภาพตามพันธกิจและบริหารทรัพยากรเพื่อความยั่งยืนด้านการเงิน

๕. บริการสุขภาพและสาธารณสุขที่ทันสมัยแก่ชุมชนและผู้สูงอายุ (Community Health Care)

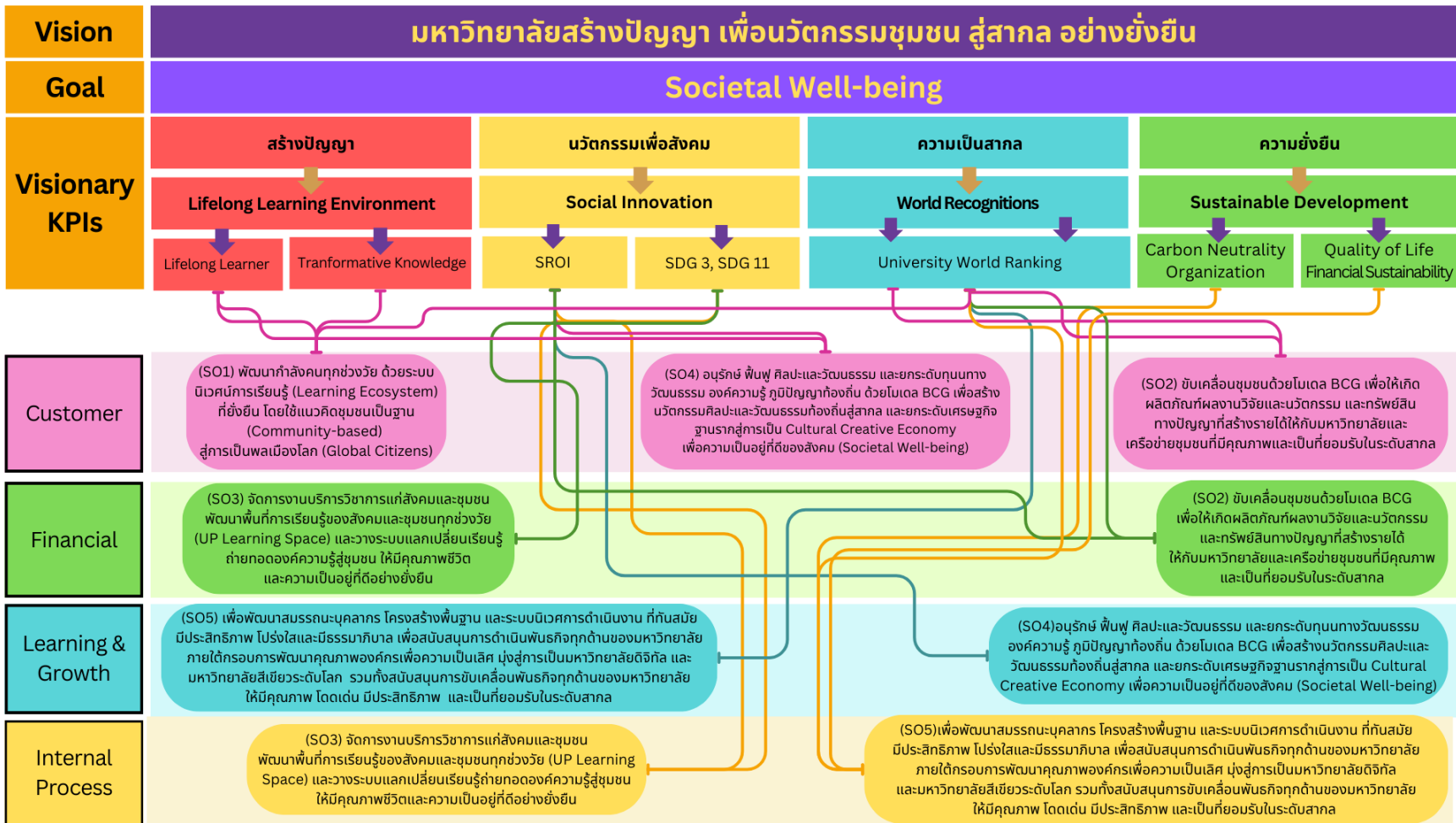
วัตถุประสงค์เชิงกลยุทธ์

(SO๕) เพื่อพัฒนาสมรรถนะบุคลากร โครงสร้างพื้นฐาน และระบบนิเวศการดำเนินงาน ที่ทันสมัย มีประสิทธิภาพ โปร่งใสและมีธรรมาภิบาล เพื่อสนับสนุนการดำเนินพันธกิจทุกด้านของมหาวิทยาลัยภายใต้กรอบการพัฒนาคุณภาพองค์กรเพื่อความเป็นเลิศ มุ่งสู่การเป็นมหาวิทยาลัยดิจิทัล และมหาวิทยาลัยสีเขียวระดับโลก รวมทั้งสนับสนุนการขับเคลื่อนพันธกิจทุกด้านของมหาวิทยาลัยให้มีคุณภาพโดดเด่น มีประสิทธิภาพ และเป็นที่ยอมรับในระดับสากล

มหาวิทยาลัยพะเยามุ่งสู่การเป็น Smart University ด้วยระบบเทคโนโลยีสารสนเทศเพื่อการบริหารจัดการที่ทันสมัย และด้วยหลักธรรมาภิบาล (Good governance) ในทุกระดับการบริหาร การยึดถือปฏิบัติตามระเบียบ ข้อบังคับ และประกาศกำหนด ยึดมั่นในความถูกต้อง โปร่งใส ตรวจสอบได้ เปิดโอกาสให้บุคลากรมีส่วนร่วมรับรู้ และแสดงความคิดเห็น มีความรับผิดชอบ กระตือรือร้นในการแก้ปัญหา และบริหารจัดการทรัพยากรอย่างคุ้มค่า และเกิดประโยชน์สูงสุดต่อส่วนรวม ปฏิบัติงานบรรลุผลสำเร็จและมีประสิทธิภาพเพื่อเป้าหมายองค์กรที่ดีมีคุณภาพ เพื่อประโยชน์สุขของบุคลากร และเพื่อความยั่งยืนของมหาวิทยาลัย ยกกระดับศักยภาพของบุคลากรทั้งผู้บริหาร บุคลากรสายวิชาการ และบุคลากรสายสนับสนุนให้ทันต่อการเปลี่ยนแปลงกับบริบทของสังคมไทยและสังคมโลกที่เปลี่ยนแปลงตลอดเวลา บุคลากรมี Mindset ของการบริหารและปฏิบัติงานร่วมกัน และมีภาวะความเป็นผู้นำ (Leadership) และผู้ตามในโลกใหม่เปิดโอกาสให้ผู้มีส่วนเกี่ยวข้องมีส่วนร่วมรับรู้และแสดงความคิดเห็นในการดำเนินงาน เพื่อกระบวนกรมีส่วนร่วม สร้างความรู้ความเข้าใจในนโยบาย และเป้าหมายการดำเนินงานในพันธกิจต่าง ๆ กระตือรือร้นในการแก้ปัญหาร่วมกัน ผู้บริหารทุกระดับมีวิสัยทัศน์ (Vision) มีความมุ่งมั่น และเห็นภาพและทิศทางในระยะยาว (Visionary) ด้วยหลักการทำงานร่วมกัน “สานความคิด สร้างจิตใจ” รวมพลังของบุคลากร ศิษย์ปัจจุบันและศิษย์เก่าในการสร้างสรรค์สิ่งที่ดี ร่วมพัฒนาองค์กรอย่างมีประสิทธิภาพ สร้างระบบการบริหารบนพื้นฐานข้อมูลที่น่าเชื่อถือ และมีการดำเนินงานที่มีประสิทธิภาพและเกิดประสิทธิผล



สรุปกลยุทธ์และตัวชี้วัดแผนยุทธศาสตร์การพัฒนามหาวิทยาลัยพะเยา ประจำปีงบประมาณ พ.ศ. ๒๕๖๘ - ๒๕๗๒



การแสดงความเชื่อมโยงวัตถุประสงค์กลยุทธ์กับวิสัยทัศน์ เป้าหมาย และเป้าประสงค์ ตามมิติ Balanced Scorecard

Vision	มหาวิทยาลัยสร้างปัญญา เพื่อนวัตกรรมชุมชน สู่สากล อย่างยั่งยืน				
Goal	Societal Well-being				
Visionary KPIs	สร้างปัญญา Lifelong Learning Environment	นวัตกรรมเพื่อสังคม Social Innovation	ความเป็นสากล World Recognitions	ความยั่งยืน Sustainable Development	
ยุทธศาสตร์	การพัฒนากำลังคนที่มีสมรรถนะ และทักษะแห่งอนาคต (561 โครงการ)	การสร้างงานวิจัยและนวัตกรรม พัฒนาเศรษฐกิจ สังคมและชุมชน (63 โครงการ)	การบริการวิชาการและ สร้างสรรค์พื้นที่การเรียนรู้ เพื่อ ความเป็นอยู่ที่ดีทางสังคม (130 โครงการ)	การส่งเสริมการทำนุบำรุงศิลป วัฒนธรรมเพื่อความเป็นไทย และเอกลักษณ์ของชาติ (41 โครงการ)	การพัฒนากระบวนการจัดการที่ทันสมัย มีประสิทธิภาพ โปร่งใสและมีธรรมาภิบาล (355 โครงการ)
7 (4)	สถาบันนวัตกรรมการเรียนรู้ วิทยาเขตเชียงราย โรงเรียนสาธิตมหาวิทยาลัยพะเยา	สถาบันนวัตกรรมและถ่ายทอดเทคโนโลยี โรงเรียนสาธิตมหาวิทยาลัยพะเยา	สถาบันนวัตกรรมการเรียนรู้ วิทยาเขตเชียงราย โรงเรียนสาธิตมหาวิทยาลัยพะเยา สถาบันนวัตกรรมและถ่ายทอดเทคโนโลยี	สถาบันนวัตกรรมการเรียนรู้ วิทยาเขตเชียงราย โรงเรียนสาธิตมหาวิทยาลัยพะเยา สถาบันนวัตกรรมและถ่ายทอดเทคโนโลยี	สถาบันนวัตกรรมการเรียนรู้ วิทยาเขตเชียงราย โรงเรียนสาธิตมหาวิทยาลัยพะเยา สถาบันนวัตกรรมและถ่ายทอดเทคโนโลยี
7 (3)	ส่วนงานวิชาการ 17 คณะ 2 วิทยาลัย				
7 (2)	กองบริการการศึกษา กองพัฒนาคุณภาพนิสิตและนิสิตพิการ กองกิจการนิสิต	กองบริหารงานวิจัย	กองบริหารงานวิจัย	กองพัฒนาคุณภาพนิสิต และนิสิตพิการ	กองกฎหมาย กองกลาง กองการเจ้าหน้าที่ กองกิจการนิสิต กองคลัง กองทรัพย์สิน กองบริการการศึกษา กองบริหารงานวิจัย กองแผนงาน กองพัฒนาคุณภาพนิสิตและนิสิตพิการ กองอาคารสถานที่ ศูนย์เทคโนโลยีสารสนเทศและการสื่อสาร
	กองกฎหมาย กองกลาง กองการเจ้าหน้าที่ กองคลัง กองทรัพย์สิน กองแผนงาน กองอาคารสถานที่ ศูนย์เทคโนโลยีสารสนเทศและการสื่อสาร				

การแสดงความเชื่อมโยงวัตถุประสงค์กลยุทธ์กับวิสัยทัศน์ เป้าหมาย เป้าประสงค์ และหน่วยงาน/ส่วนงานภายในมหาวิทยาลัยพะเยา